

РЕШЕНИЕ КРИЧЕВСКОГО РАЙОННОГО ИСПОЛНИТЕЛЬНОГО КОМИТЕТА

17 декабря 2025 г. № 49-5

**О передаче под охрану мест произрастания
дикорастущих растений, относящихся к видам,
включенным в Красную книгу Республики Беларусь**

На основании пункта 7 Положения о порядке передачи мест обитания диких животных и (или) мест произрастания дикорастущих растений, относящихся к видам, включенным в Красную книгу Республики Беларусь, под охрану пользователям земельных участков и (или) водных объектов, утвержденного постановлением Совета Министров Республики Беларусь от 18 мая 2009 г. № 638, Кричевский районный исполнительный комитет РЕШИЛ:

1. Передать под охрану открытому акционерному обществу «Новобельское-АГРО» выявленные места произрастания дикорастущих растений, относящихся к видам, включенным в Красную книгу Республики Беларусь, согласно приложению.

2. Утвердить паспорт и охранное обязательство мест произрастания дикорастущих растений, относящихся к видам, включенным в Красную книгу Республики Беларусь (прилагаются).

3. Настоящее решение вступает в силу после его официального опубликования.

Председатель

А.С.Шарай

СОГЛАСОВАНО

Государственная инспекция
охраны животного и растительного мира
при Президенте Республики Беларусь

Кричевская районная
инспекция природных ресурсов
и охраны окружающей среды

Открытое акционерное общество
«Новобельское-АГРО»

Приложение
к решению
Кричевского районного
исполнительного комитета
17.12.2025 № 49-5

МЕСТО
произрастания дикорастущих растений, относящихся к видам, включенным в Красную книгу Республики Беларусь

№ п/п	Название вида дикорастущего растения, передаваемого под охрану	Наименование юридического лица, которому передается под охрану место произрастания дикорастущего растения	Границы и площадь передаваемого под охрану места произрастания дикорастущего растения	Специальный режим охраны и использования передаваемого под охрану места произрастания дикорастущего растения
1	Фиалка горная (высокая) (<i>Viola montana</i> L.)	Открытое акционерное общество «Новобельское-АГРО»	Могилевская область, Кричевский район, окрестности деревни Лобковичи, 1,8 километра к востоку, правобережная часть долины реки Сож, на слабопологом склоне в пойме реки, с географическими координатами места произрастания дикорастущего растения 53°50'02.4" северной широты, 31°47'00.1" восточной долготы, открытого акционерного общества «Новобельское-АГРО», общая площадь 10,66 гектара	В пределах места произрастания вида, взятого под охрану, запрещается: изъятие, удаление, повреждение, уничтожение древесно-кустарниковой растительности, живого напочвенного покрова и лесной подстилки, снятие плодородного слоя почвы, включая подстилающие породы, за исключением случаев: ликвидации чрезвычайной ситуации и ее последствий; удаления опасных или упавших деревьев, инвазивных растений, а также деревьев, кустарников, находящихся в ненадлежащем качественном состоянии или препятствующих эксплуатации зданий, сооружений и иных объектов; выполнения работ, направленных на повышение устойчивости деревьев и кустарников (обрезка сухих ветвей, зачистка и пломбировка ран и пустот стволов, стяжка стволов); выполнения работ по восстановлению гидрологического режима, реконструкции мелиоративных систем, отдельно расположенных гидротехнических сооружений и ремонтно-эксплуатационных работ по обеспечению их функционирования; выполнения работ, связанных с обустройством и (или) благоустройством территории (в том числе работ по уходу за газоном, цветниками, формированию клумб и альпийских горок, омоложению насаждений за счет посадки и формирования новых композиций из древесно-кустарниковых пород, предотвращению зарастания малоценной древесно-кустарниковой растительностью), обустройством экологических троп; проведения мероприятий по регулированию распространения и численности инвазивных чужеродных диких животных и инвазивных растений; выполнение работ по гидротехнической мелиорации, работ, связанных с изменением существующего гидрологического режима (за исключением работ по его восстановлению). В пределах места произрастания вида, взятого под охрану, рекомендуется оставление порубочных остатков в объеме до 5 кубических метров на 1 гектар площади без укладки их в кучи

УТВЕРЖДЕНО

Решение
Кричевского районного
исполнительного комитета
17.12.2025 № 49-5

ПАСПОРТ
места произрастания дикорастущего растения, относящегося к видам,
включенным в Красную книгу Республики Беларусь

22 июля 2024 г.
(дата регистрации)

№ 3

Название вида дикорастущего растения. Фиалка горная (высокая) (*Viola montana* L.).
Состояние популяции дикорастущего растения. Состояние популяции удовлетворительное. Более 30 генеративных и 20 вегетативных особей при плотности до 5 экземпляров на квадратный метр, единично и небольшими группами в пределах данного участка. Общая площадь популяции составляет около 400 квадратных метров (20 x 20 метров).

Местонахождение места произрастания дикорастущего растения. Могилевская область, Кричевский район, окрестности деревни Лобковичи, 1,8 километра к востоку, правобережная часть долины реки Сож, на слабопологом склоне в пойме реки.

Географические координаты места произрастания дикорастущего растения. 53°50'02.4" северной широты, 31°47'00.1" восточной долготы.

Площадь места произрастания дикорастущего растения 10,66 гектара (106 600 квадратных метров).

Описание границ места произрастания дикорастущего растения. В границах рабочего участка 278 на землях открытого акционерного общества «Новобельское-АГРО».

Описание места произрастания дикорастущего растения. Фрагмент частично деградированной пойменной дубравы разнотравно-злаковой, примыкающей к коренному берегу реки. Несколько групп растений отмечено и на пойменном лугу.

Савчук С.С.,
кандидат биологических наук
заведующий лабораторией
флоры и систематики растений,
ГНУ «Институт экспериментальной ботаники
имени В.Ф. Купревича НАН Беларуси»

(подпись)

Дубовик Д.В.,
кандидат биологических наук
ведущий научный сотрудник лаборатории
флоры и систематики растений,
ГНУ «Институт экспериментальной ботаники
имени В.Ф. Купревича НАН Беларуси»

(подпись)

Лебедько В.Н.,
научный сотрудник лаборатории
флоры и систематики растений,
ГНУ «Институт экспериментальной ботаники
имени В.Ф. Купревича НАН Беларуси»

(подпись)

20.10.2023
(дата оформления паспорта)

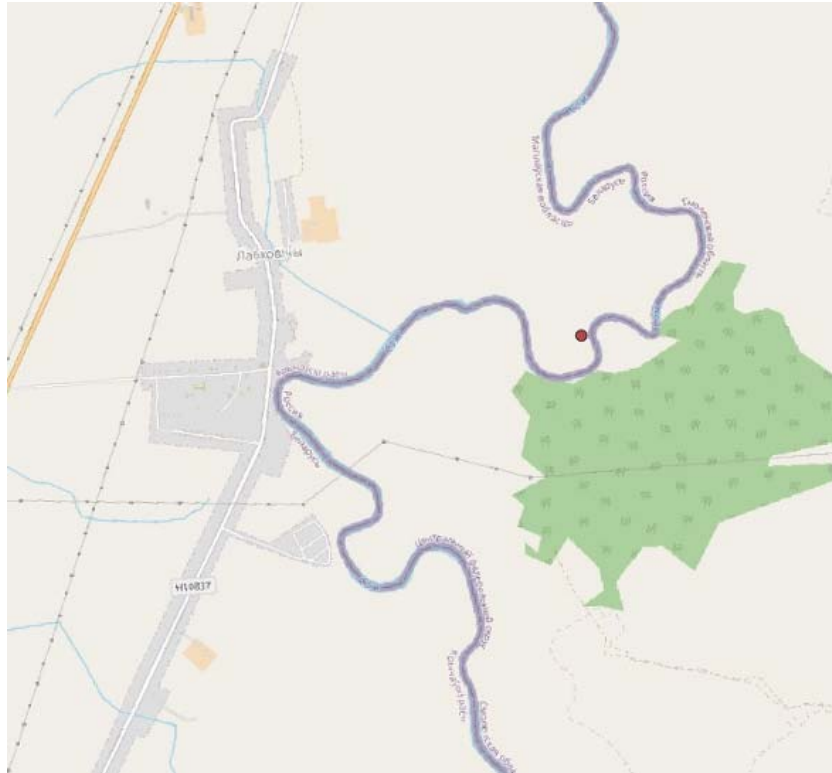
Общий вид (фотографии)
дикорастущего растения и места его произрастания
к паспорту места произрастания дикорастущего растения
от 22 июля 2024 г. № 3

Фиалка горная (высокая) (*Viola montana* L.)

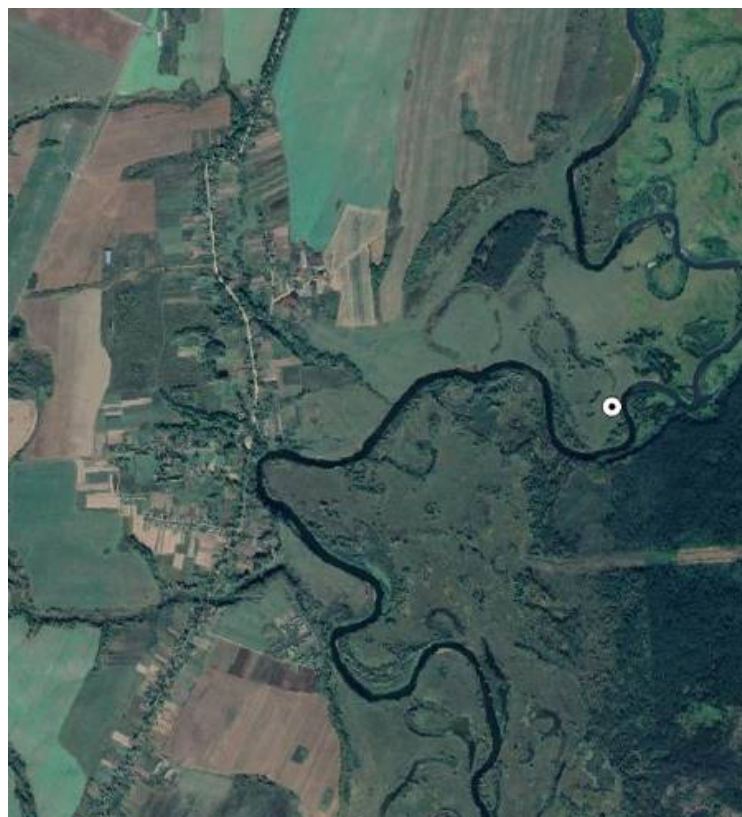


Картосхема
места произрастания дикорастущего растения
к паспорту места произрастания дикорастущего растения
от 22 июля 2024 г. № 3

Фиалка горная (высокая) (*Viola montana* L.)



Красным кружком обозначено местонахождение популяции Фиалки горной (высокой)



УТВЕРЖДЕНО

Решение
Кричевского районного
исполнительного комитета
17.12.2025 № 49-5

ОХРАННОЕ ОБЯЗАТЕЛЬСТВО

22 июля 2024 г.
(дата регистрации)

№ 3

Открытое акционерное общество «Новобельское-АГРО» по адресу: 213514, Могилевская область, Кричевский район, агрогородок Бель-1, обеспечивает охрану места произрастания дикорастущего растения Фиалка горная (высокая) (*Viola montana* L.), указанного в паспорте места произрастания дикорастущего растения от 22 июля 2024 г. № 3.

В этих целях открытое акционерное общество «Новобельское-АГРО» ОБЯЗАНО:

1. Участвовать в обследованиях места произрастания дикорастущего растения* ежегодно в период вегетации растений с 10 мая по 31 июля.

2. Своевременно информировать о всех обстоятельствах, наступление которых связано с обеспечением охраны места произрастания дикорастущего растения, Кричевскую районную инспекцию природных ресурсов и охраны окружающей среды.

3. Обеспечивать соблюдение специального режима охраны и использования места произрастания дикорастущего растения*.

В пределах места произрастания вида, взятого под охрану, запрещается:

– изъятие, удаление, повреждение, уничтожение древесно-кустарниковой растительности, живого напочвенного покрова и лесной подстилки, снятие плодородного слоя почвы, включая подстилающие породы, за исключением случаев:

– ликвидации чрезвычайной ситуации и ее последствий;

– удаления опасных или упавших деревьев, инвазивных растений, а также деревьев, кустарников, находящихся в ненадлежащем качественном состоянии или препятствующих эксплуатации зданий, сооружений и иных объектов;

– выполнения работ, направленных на повышение устойчивости деревьев и кустарников (обрезка сухих ветвей, зачистка и пломбировка ран и пустот стволов, стяжка стволов);

– выполнения работ по восстановлению гидрологического режима, реконструкции мелиоративных систем, отдельно расположенных гидротехнических сооружений и ремонтно-эксплуатационных работ по обеспечению их функционирования;

– выполнения работ, связанных с обустройством и (или) благоустройством территории (в том числе работ по уходу за газоном, цветниками, формированию клумб и альпийских горок, омоложению насаждений за счет посадки и формирования новых композиций из древесно-кустарниковых пород, предотвращению зарастания малоценной древесно-кустарниковой растительностью), обустройством экологических троп;

– проведения мероприятий по регулированию распространения и численности инвазивных чужеродных диких животных и инвазивных растений;

– выполнение работ по гидротехнической мелиорации, работ, связанных с изменением существующего гидрологического режима (за исключением работ по его восстановлению).

В пределах места произрастания вида, взятого под охрану, рекомендуется:

– оставление порубочных остатков в объеме до 5 кубических метров на 1 гектар площади без укладки их в кучи.

* В соответствии с ТКП 17.05-01-2021 (33140) «Правила проведения работ по установлению специального режима охраны и использования мест произрастания дикорастущих растений, относящихся к видам, включенным в Красную книгу Республики Беларусь».

4. В случае ухудшения состояния места произрастания дикорастущего растения осуществлять мероприятия по восстановлению места произрастания дикорастущего растения.